



**KANEKO**

株式会社 金子製作所

〒177 東京都練馬区石神井台 8-23-21  
TEL.03-3921-9661

この商品は、(株)セガ・エンタープライゼスがSEGA MEGA DRIVE専用のソフトウェアとして、自社の登録商標 **SEGA** の使用を承諾したものです。

T-33013

EmuMovies



エアロ  
ブラスタース

取扱説明書



**KANEKO**

このたびは、KANEKOのメガドライブカートリッジ「エアロブラスタース」をお買い上げいただき、誠にありがとうございました。ゲームを始める前にこの取扱説明書をよくお読みください。なお、この取扱説明書は大切に保管してください。

## CONTENTS

ストーリー	4
操作方法	6
オプションモード	7
コンティニュー画面での操作	7
画面の見方	8
ふたり同時プレイでの遊び方	9
ブラスターフラッシュを使おう	9
アイテム	10
フェイズ紹介	15
敵キャラ紹介	18
フェイズボス紹介	20
これがブラスター1, 2だ	22
使用上のご注意	23



Mr. Charles, K. Takeda  
and his Partners.

# STORY

— A.D.2030年。彼らは平和だった地球に、突然侵略を開始して来た。彼らとは「MEGA LOAD MASTERS」。自らの科学力により、その身を無気質のメカで固め、地球上の有機生命体の抹殺を計る者たちである。その攻撃力は圧倒的で、地球のどの国の軍力も歯が立たず、ただ滅亡を待つのみのおもわれた。

しかし、まだ希望を捨てない男がいた。チャールズ・K・竹田、彼はあたかもこの日が来るのを予知していたかのように大西洋の孤島へ家族、そして数人の友人たちと移り住み、「プasterシステム」



の開発を進めていたのだ。プasterシステムとは、人間の持つ特殊な精神波を増幅させ、物質の元素を自由に操ることを可能にするシステムである。これによって、物質の移転や空間の破碎など、さまざまな超現象を可能にするのだ。

そして今、プasterシステムを搭載した2機のスーパーマシン「プaster-1」と「プaster-2」は完成した。それぞれに竹田の特殊な訓練を受けた娘、息子が乗り込み、M.L.M.を倒すべく、巨大空母「プasterベース」から発進する……。



## 操作方法

このゲームはふたり用です。本体のコントロール端子1 (CONTROL 1) とコントロール端子2 (CONTROL 2) にコントロールパッドを接続して下さい。スタートボタンを押すとタイトル画面が表示されます。タイトル画面のメニューで、1 PLAYER、2 PLAYER、TWIN SET UP、OPTIONのいずれかを、方向キーでカソールを動かすことによって選択し、スタートボタンで決定して下さい。

**1 PLAYER** 娘、ホリィの乗り込む「プラスター1」を操作します。

**2 PLAYER** 息子、マイクの乗り込む「プラスター2」を操作します。

**TWIN SET UP** 「プラスター1」と「プラスター2」のふたり同時プレイです。

**OPTION** クレジットの数や残機数などを設定できるコマンドです。詳しくはP7「オプションモード」を参照して下さい。



### 方向キー

自機を8方向に移動

### スタートボタン

ゲームスタート、ポーズ

### A、Cボタン

押し続けるとエネルギーを貯めることができます。ボタンを離すと、プラスターフラッシュが放出されます。

### Bボタン

ノーマルショットを発射します。

## オプションモード

ゲームの設定を変更することができます。方向キーの上下で項目を選び、左右で内容の変更を行なってください。

### GAME LEVEL

難易度を選択できます。EASY (やさしい)、NORMAL (普通)、HARD (やや難しい)、HARDEST (難しい) の4段階の中から自分に合った難易度を選んでください。

### PLAYER STOCK

ゲームスタート時の残機を3～6機の間で設定できます。

### CREDIT

クレジットの数を3～6の間で設定できます。これによってコンティニューできる回数が決まってくるので注意して下さい。

### SOUND TEST

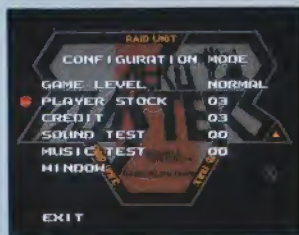
ゲーム中の効果音を聞くことができます。

### MUSIC TEST

ゲーム中のBGMを聞くことができます。

### EXIT

スタート画面に戻ります。



## コンティニュー画面の操作

自機が全滅するとコンティニュー画面になります。コンティニューしたい時にはカウント内にスタートボタンを押して下さい。カウントが終了すると、タイトル画面に戻ります。



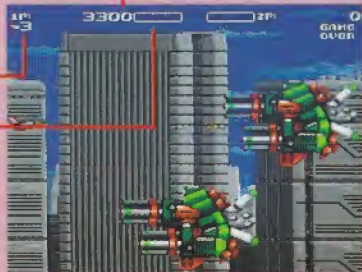
がめん しかた  
画面の見方

1 PLAYER

スコア

残機数

エネルギーゲージ



2 PLAYER



スコア

エネルギーゲージ

残機数

TWIN SET UP

1Pエネルギーゲージ

1P残機数

1Pスコア



2Pエネルギーゲージ

2Pスコア

2P残機数

どうじ あそび しかた  
ふたり同時プレイでの遊び方

このゲームはふたりで同時に遊ぶことができます。タイトル画面でTWIN SET UPを選び、コントロールパッドを端子1、2にそれぞれ接続してください。ふたり同時プレイだと、協力しながら敵を倒す楽しみや、

アイテムを奪い合う楽しみができて、遊び方も2倍に増えます。コンティニューも、クレジットがある限りはどちらでも可能です。



つか  
ブラスターフラッシュを使おう!

プレイヤーには、ノーマルショットやアイテムによる特殊武器のほかにも、もうひとつの武器があります。それは、ブラスターフラッシュ。AまたはCボタンを押し続けるとエネルギーを充填し、離れた瞬間画面中の敵にある程度のダメージを与えるものです。ザコ程度なら一発でやっつけられますし、使い方によってはとても頼りになる武器です。ただ、エネルギーの充填中から発射する瞬間まで、ノーマルショットは使えなくなりますので注意してください。



## アイテム

アイテムキャリアを破壊すると、パワーアップアイテムが出現します。1機のアイテムキャリアからは、一度に5個のアイテムが同時に出現しますので、その時その時にあったアイテムを選んで取ってください。

### ノーマルショットパワーアップ

ノーマルショットのパワーをアップするアイテムです。取り続けることにより、最高9段階までパワーアップします。が、やられるとまた1段階に戻ってしまいます。



## サイドファイター

自機の上下にひとつずつオプションがつくアイテムです。オプションからもショットが出るので、攻撃の幅が広がります。



## バンパー

自機の上下にシールドがつくアイテムです。敵の弾はもちろん、ある程度の敵ならシールドに接触させるだけでこわすこともできます。



ほうこう  
6方向ショット

自機から、同時に6方向の弾が発射されます。いろんな方向から敵が出現するエリアなどで使うと便利なアイテムです。



ゆうどう  
誘導ミサイル1

自機より前方向にいる敵に向かって飛んでいくミサイルです。貫通性があるので、サコがならんで出てくるような時に使うと、より有効です。



ゆうどう  
誘導ミサイル2

自機から発射され、敵に向かって飛んでいくミサイルです。誘導ミサイル1に比べ、威力は多少落ちますが、方向性に優れています。



こうほう  
後方ショット

自機の後方(斜め上と斜め後ろ)にショットが発射されるアイテムです。後ろから来る敵が多い時などに有効です。



## ヘルポット

自機<sup>じき</sup>の後ろ<sup>うしろ</sup>に砲台<sup>ほうたい</sup>がつくアイテムです。この砲台<sup>ほうたい</sup>はそれ自身<sup>それみづか</sup>が360度<sup>さんぱくど</sup>にくるくると回りながら弾<sup>たま</sup>を吐<sup>は</sup>きだします。



## ボーナス

これ<sup>これ</sup>を取<sup>と</sup>ると、その場<sup>そのば</sup>ですぐに、ひとつにつき500点<sup>ごひゃくてん</sup>のボーナス得点<sup>とくてん</sup>が得<sup>え</sup>られます。



## エリア紹介<sup>しょうかい</sup>

1.

SEASIDE FRONT



2.

MACHANIZED CAVE







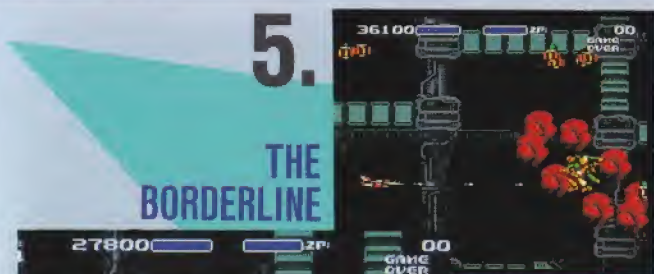
3.

SCRAMBLE



4.

OUT OF GRAVITY



5.

THE BORDERLINE



6.

DEATH CIRCUS



てきしょうかい  
敵キャラ紹介



▲ガトリング・マシーン  
1200Pts.



▲エッグフライヤー  
100Pts.



▲モビルキャノン  
1230Pts.



▲ガンデッチー  
500Pts.



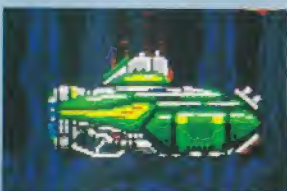
▲スピットファネル  
100~130Pts.



▲バックファイア  
490Pts.



▲リリカルバック  
220Pts.



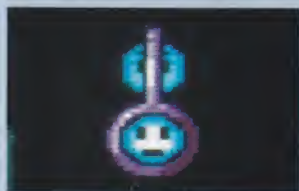
▲ブラッドレー  
1280Pts.



▲コルトカーパ  
880Pts.



▶ スワーム  
980Pts.



▲コインコ  
1000Pts.



▲ユンカー  
300~500Pts.



▲オゼッラ  
100~150Pts.



▲ブランチャー  
300~500Pts.



▲ソラリン  
360Pts.



▲ヘルボマー  
1110Pts.

しょうかい  
エリアボス紹介



エビルフェイス

16030Pts.



シェルフレイム

29850Pts.



ビットステーション

8000Pts.



マードールドール

10000Pts.

これがブラスター1, 2だ!

### BLASTER 1

PILOT: HOLLY

Width 12.744m

8.208m



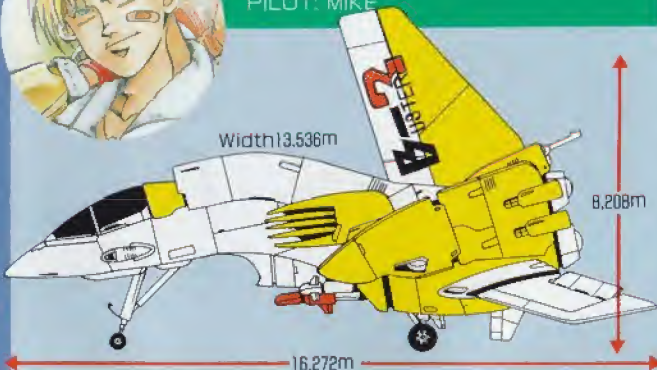
15.408m

### BLASTER 2

PILOT: MIKE

Width 13.536m

8.208m



16.272m

どちらもABシステム（ブラスターシステムで制御される武装システム）搭載

## 使用上のご注意

カートリッジは精密機器ですので、とくに注意してください。  
電源OFFをまず確認!

カートリッジを抜き差しするときは、必ず、本体のパワースイッチをOFFにしておいてください。パワースイッチをONにしたまま無理に、カートリッジを抜き差しすると、故障の原因になります。

### カートリッジはデリケート

カートリッジに強いショックを与えないでください。ぶついたり、踏んだりするのは厳禁です。また、分解は絶対しないでください。

### 端子部には触れないで

カートリッジの端子に触れたり、水で濡らしたりすると、故障の原因になりますので注意してください。

### 保管場所に注意して

カートリッジを保管するときは、極端に暑いところや寒いところを避けてください。直射日光の当たるところやストーブの近く、湿気の多いところなども厳禁です。

### 薬品を使って拭かないで

カートリッジの汚れを拭くときに、シンナーやベンジンなどの薬品を使わないでください。

### ゲームで遊ぶときは

長い時間ゲームをしていると、目が疲れます。ゲームで遊ぶときは健康のため、1時間ごとに10分~20分の休憩をとってください。また、テレビ画面からなるべく離れてゲームをしてください。